

## Código de Ética e Conduta Comercial do Grupo Hitachi

---

Seu guia de  
comportamento  
responsável, todos os dias

Em vigor a partir de 1º de março de 2023

## Caros colegas do Grupo Hitachi:

Na Hitachi, somos um grupo diversificado de pessoas com diferentes origens, experiências, identidades e perspectivas, trabalhando em conjunto para resolver desafios sociais como a mudança climática e o crescimento da população urbana, garantindo a saúde e a segurança de nossos funcionários e criando um local de trabalho onde todos possam prosperar.

Os funcionários da Hitachi em todo o mundo ajudaram a Hitachi a construir um bem inestimável: uma reputação de operar com honestidade e justiça. Reconhecemos que nossa reputação de fazer negócios de forma ética continuará sendo uma vantagem competitiva.

Nossa Missão – contribuir para a sociedade através do desenvolvimento de tecnologia e produtos superiores e originais – apoiados por nossos Valores (Harmonia, Sinceridade e Espírito Pioneiro) e as ideias de Kihon-to-Seido (Fundamentos e Ética) continuarão nos guiando à medida que expandimos nossa pegada global e apoiamos a qualidade de vida das pessoas com dados e tecnologia.

Quando confrontado com situações desafiadoras ou difíceis, consulte o Código de Ética e Conduta Comercial do Grupo Hitachi para obter orientação. Ele lhe dará a orientação e a confiança necessárias para fazer a escolha certa e fazer o que é certo, não importa onde você esteja no mundo. Se você ainda estiver em dúvida sobre a escolha certa, procure um de nossos canais para pedir ajuda e comunicar suas preocupações. A Hitachi valoriza sua ajuda para evitar e desvendar possíveis condutas inapropriadas. A Hitachi proíbe a retaliação contra qualquer pessoa que compartilhe uma preocupação de boa fé ou que participe de uma investigação.

Peço-lhe que leia o Código (páginas 5 a 36), o entenda, faça perguntas e suscite preocupações conforme necessário. Seguindo nosso Código, podemos ganhar e manter a confiança da sociedade, de nossos clientes e colegas, o que é fundamental para o sucesso de nossa empresa.



**Keiji Kojima**  
Presidente e CEO  
Hitachi, Ltd.

# Nossa Missão, Valores e Visão

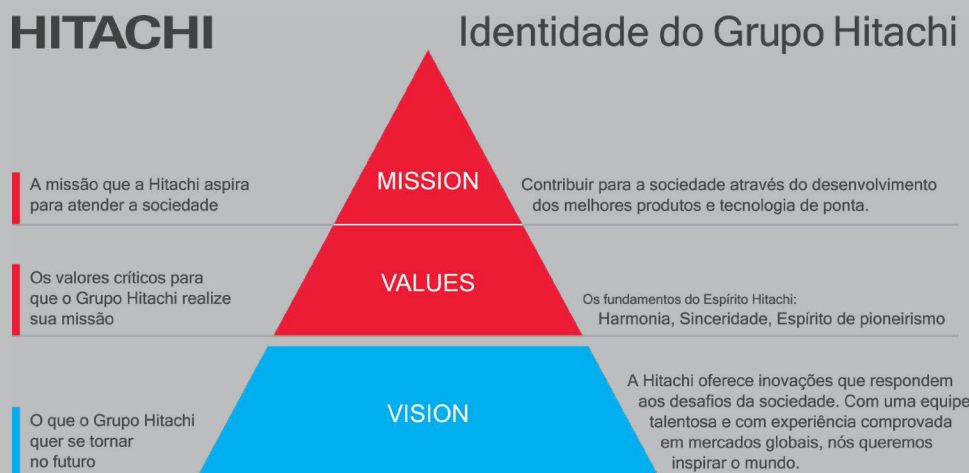
Originalmente criada pelo fundador da Hitachi, Namihei Odaira, a **Missão** tem sido cuidadosamente transmitida a gerações de funcionários e partes interessadas ao longo dos mais de 100 anos de história da Hitachi.

Os **Valores** refletem o Espírito Fundador da Hitachi, que foi moldado pelas realizações dos antecessores de nossa empresa enquanto trabalhavam arduamente para cumprir a Missão da Hitachi.

A **Visão** foi criada com base na Missão e nos Valores. É uma expressão de o que o Grupo Hitachi pretende ser no futuro, à medida que avança para sua próxima etapa de crescimento.

Os **Mission, Values e Vision** são feitos para serem compartilhados em um conceito simples: Identidade do Grupo Hitachi.

O Código de Ética e Conduta Comercial do Grupo Hitachi consiste em regras e princípios para auxiliar executivos e funcionários a tomar decisões e ações consistentes com a **Identidade do Grupo Hitachi**.



Nossos valores emulam o espírito fundador da Hitachi, e foram acolhidos com carinho e orientados por nossos predecessores por mais de um século. Esse espírito ressoa na maneira como pensamos e operamos, ao nos esforçarmos coletivamente para oferecer soluções que criem novo valor globalmente.

## Harmonia

A vontade de respeitar as opiniões dos outros e de discutir os assuntos de forma completa e franca, mas justa e imparcial, e uma vez alcançada uma conclusão, de cooperar e trabalhar em conjunto para alcançar um objetivo comum.

## Sinceridade

Agir com senso de propriedade e honestidade em todos os momentos e nunca passar a responsabilidade. O espírito de atender às expectativas da sociedade e gerar credibilidade para a Hitachi.

## Espírito pioneiro

Trabalhar de forma criativa, usando novas abordagens para entrar em novas áreas. Atuar sempre com pioneirismo em nossas áreas de atuação e ter a paixão de perseguir objetivos maiores além de nossas capacidades.

# Código de Ética e Conduta Comercial do Grupo Hitachi

## Índice

### **Estar atento**

- Por que a Hitachi tem um código
- Quem está coberto pelo código da Hitachi
- O que os funcionários precisam fazer
- O que os líderes precisam fazer
- Como você pode tomar boas decisões
- Como você pode relatar suas preocupações
- O que acontece quando você relata uma preocupação

### **Proteger o que é nosso**

- Salvaguardar nossos ativos
- Proteger nossa propriedade intelectual
- Proteger as informações não públicas

### **Demonstrar responsabilidade**

- Selecionar cuidadosamente os parceiros de negócios
- Identificar e gerenciar conflitos de interesses
- Manter registros financeiros precisos
- Impedir a lavagem de dinheiro
- Dar e receber presentes, viagens e entretenimento de forma responsável
- Salvaguardar informações comerciais confidenciais e dados pessoais

### **Lidar com os outros de forma justa**

- Construir confiança junto aos clientes
- Desenvolver relações com parceiros de compras
- Competir de forma justa
- Cumprir as leis de conformidade comercial
- Impedir o suborno e a corrupção
- Comunicar-se de forma responsável
- Comercializar títulos de forma justa e legal

### **Cuidar de nossas comunidades**

- Cuidar de nosso planeta
- Respeitar os direitos humanos
- Apreciar a diversidade, equidade e inclusão
- Oferecer um local de trabalho livre de assédio
- Promover a saúde e a segurança
- Investir em nossas comunidades

# Estar atento

Por que a Hitachi tem um código

Quem está coberto pelo código da Hitachi

O que os funcionários precisam fazer

O que os líderes precisam fazer

Como você pode tomar boas decisões

Como você pode relatar suas preocupações

O que acontece quando você relata uma preocupação



## Por que a Hitachi tem um código

Você toma incontáveis decisões no trabalho a cada dia. Nosso Código pode ajudá-lo a navegar por situações desafiadoras e orientar suas decisões.

### O Código permite que você:

- Esteja em conformidade com as políticas ou protocolos da Hitachi, assim como as leis e regulamentos aplicáveis;
- Comporte-se de forma honesta e ética; e
- Entenda o que a Hitachi espera de você.

## Quem está coberto pelo código da Hitachi

O Código se aplica a qualquer pessoa que trabalhe para/represente a Hitachi. O Código também se aplica aos membros da diretoria, gerência, funcionários e contratados da Hitachi.

A Hitachi também espera que os parceiros comerciais adiram a comportamentos coerentes com nosso Código e com as leis e regulamentos aplicáveis ao trabalhar com/em nome da Hitachi.

*Se as leis locais aplicáveis forem mais restritivas do que este Código, você deve cumprir com essas leis locais. Ações não conformes podem resultar em ação disciplinar, multas, penalidades ou rescisão. Se houver discrepâncias entre as versões traduzidas deste Código, a versão japonesa prevalecerá.*

Como funcionário da Hitachi, você é responsável pela conduta ética ao demonstrar os Valores da Hitachi através das suas palavras e ações. Essas palavras e ações possibilitam um ambiente de comportamento ético pautado na justiça, honestidade e transparência em todas as circunstâncias.

Fazer o que é certo inclui evitar a participação em qualquer atividade fraudulenta, ilegal ou ilícita ou em uma atividade percebida como tal.

## O que os funcionários precisam fazer

**Ser conhecedores.** Leia e conheça o Código e as políticas e protocolos da Hitachi, bem como as políticas, procedimentos e protocolos da unidade de negócios/empresa do grupo ou políticas, procedimentos e protocolos locais. Conclua prontamente o seu treinamento de ética e conduta comercial. Preste atenção às atividades que são inconsistentes com fazer o que é certo.

**Seguir a lei.** Saiba mais sobre as leis e regulamentos aplicáveis e como aplicá-los ao seu trabalho. Se não tiver certeza sobre as leis ou regulamentos aplicáveis, fale com seu gerente ou com um membro da equipe de Recursos Humanos, Conformidade ou Jurídica.

**Pedir ajuda.** Fale com seu gerente ou com um membro da equipe de Recursos Humanos, Conformidade ou Jurídica antes de agir quando uma resposta não estiver clara.

**Dar sua opinião.** Levante preocupações sobre possíveis situações de má conduta ou violações de nosso Código, políticas e protocolos, leis e regulamentos. Coopere de forma plena e verdadeira caso você faça parte de uma investigação.



## O que os líderes precisam fazer

**Seguir o Código e os nossos Valores.** Tome decisões éticas, vivencie nossos Valores e demonstre-os em tudo o que você faz.

**Estabelecer expectativas.** Discuta a importância da ética e informe aos funcionários que você espera que eles ajam corretamente.

**Manter-se informados.** Consulte o Código, saiba onde buscar recursos e responda às perguntas dos funcionários.

**Falar sobre o Código.** Envolve a sua equipe em discussões durante reuniões de equipe sobre como fazer negócios de forma ética e honesta.

**Ser receptivo e promover um ambiente de conversação.** Incentive os funcionários a virem até você com perguntas ou preocupações sobre conduta ética. Escute-os com atenção e ofereça orientação. Quando necessário, encaminhe-os aos nossos canais de reclamação.

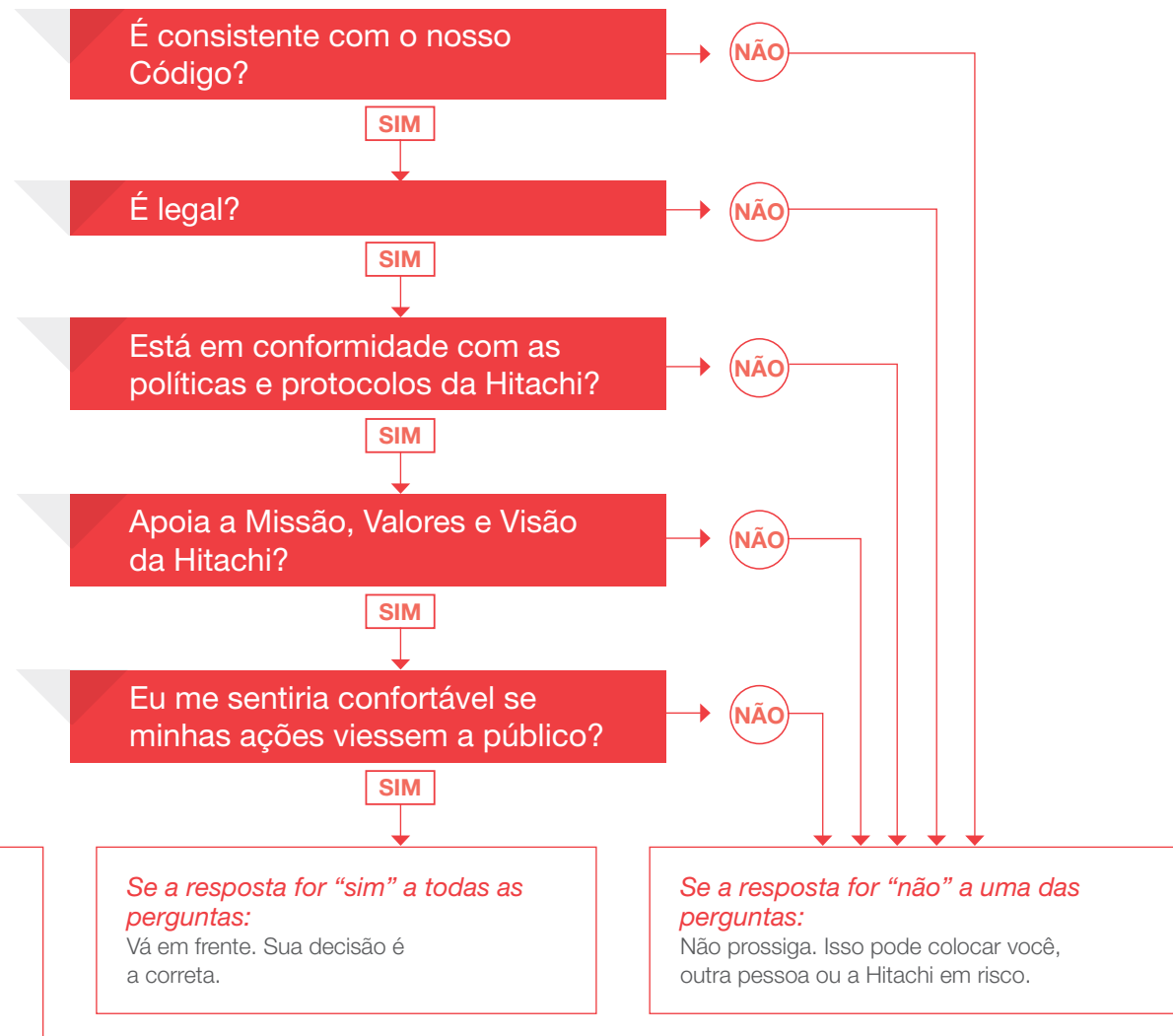
**Tomar providências.** Caso você tome conhecimento de uma violação ou de uma possível má conduta, fale imediatamente. Nunca retalie ou permita que outros retaliem.



## Como você pode tomar boas decisões

Nosso objetivo é fazer o que é certo e ético.

Se você está em uma situação em que a escolha ética não é clara, **pergunte-se:**





## Como você pode relatar suas preocupações

Talvez você sinta que há algo errado em seu ambiente de trabalho. Talvez você tenha visto ou ouvido algo sobre um ato que possa violar nosso Código, as políticas e protocolos da Hitachi ou as leis e regulamentos. Em caso afirmativo, você é responsável por relatar suas preocupações sobre uma possível má conduta, mesmo que não tenha certeza de que ocorreu uma violação.

## Canais de comunicação

A Hitachi oferece uma variedade de canais de comunicação para ajuda e para relatar preocupações.

### Fale com



- Seu gerente;
- Um gerente de nível hierárquico superior ou outro gerente em quem você confie;
- Equipe de Recursos Humanos, Conformidade ou Jurídica.

### Ou entre em contato com a Linha Direta de Conformidade Global da Hitachi.

### Ligue para



- Um terceiro independente executa este serviço de comunicação.
- A linha direta está disponível 24 horas por dia, 7 dias por semana e permite que você permaneça anônimo, onde permitido por lei.

### Para acessar a linha direta:

### Visite



Visite [hitachi.ethicspoint.com](https://hitachi.ethicspoint.com)

### Ligue para



Ligue para o número gratuito. Encontre o número de seu país em [hitachi.ethicspoint.com](https://hitachi.ethicspoint.com)  
Há serviços de tradução disponíveis.

## O que é retaliação?

Qualquer ação que possa impedir alguém de relatar uma preocupação ou participar de uma investigação.

Exemplos de retaliação incluem despromoção, assédio, mudança de emprego, ameaças ou outras ações tomadas contra alguém porque essa pessoa levantou uma preocupação ou participou de uma investigação.

## Tolerância zero para a retaliação

A Hitachi valoriza a sua ajuda para evitar e desvendar possíveis condutas inapropriadas. A Hitachi proíbe a retaliação contra qualquer pessoa que compartilhe uma preocupação de boa fé ou que participe de uma investigação.

A Hitachi investigará qualquer acusação de retaliação. Os funcionários que se engajarem em retaliações estarão sujeitos a ação disciplinar.





## O que acontece quando você relata uma preocupação

Ao relatar uma preocupação, você nos ajuda a lidar corretamente com os problemas, a resolver os problemas antes que ocorram e a remediar situações que já aconteceram. Você também ajuda a construir confiança entre todos nós e junto aos nossos clientes e parceiros comerciais.



# Proteger o que é nosso

Salvaguardar nossos ativos

Proteger nossa propriedade intelectual

Proteger as informações não públicas



o o o

## Salvaguardar nossos ativos

A Hitachi e seus funcionários protegem os ativos eletrônicos, financeiros e físicos fornecidos ou colocados à sua disposição durante todo o seu vínculo empregatício.

### Nosso compromisso

A Hitachi fornece recursos para ajudar a gerenciar nossos negócios de forma eficaz e eficiente enquanto atendemos nossos clientes. Proteja esses recursos contra abuso, descuido, fraude, perda e roubo, utilizando-os de acordo com as políticas e protocolos da Hitachi.

## Em seu trabalho diário

**Saiba o que proteger.** São exemplos de ativos da Hitachi:

- **Ativos físicos** – edifícios, equipamentos, móveis de escritório e ferramentas.
- **Tecnologia** – computadores, hardware, telefones, tablets, software e acesso a sistemas.

**Proteja os ativos da Hitachi.** Não utilize os ativos da Hitachi para benefício pessoal. Não aliene nem venda os ativos da Hitachi sem a devida aprovação.

**Denuncie abusos.** Se você vir alguém envolvido em uma atividade antiética ou souber que alguém está fazendo mau uso de ativos, fale com seu gerente ou com um membro da equipe de Recursos Humanos, Conformidade ou Jurídica.

# Proteger nossa propriedade intelectual

A Hitachi protege e utiliza propriedade intelectual, incluindo nossa marca.

## Propriedade intelectual

*A propriedade intelectual é um ativo valioso e intangível que deriva do trabalho da mente.*

*Exemplos incluem:*

- Nomes de marcas
- Software
- Desenhos comerciais
- Segredos comerciais
- Ideias
- Obras de arte
- Invenções

*Patentes, marcas registradas, direitos autorais ou outras medidas legais protegem a propriedade intelectual.*



## Nosso compromisso

Nós tratamos a propriedade intelectual da Hitachi como um ativo valioso da Hitachi e uma parte essencial de nossa vantagem competitiva. Utilizaremos a propriedade intelectual efetivamente para o desenvolvimento sustentável de nossos negócios.

## Em seu trabalho diário

***Proteja a propriedade intelectual da Hitachi.*** Assegure as proteções apropriadas, tais como apresentar um pedido de registro ou celebrar um acordo de não divulgação antes de utilizar a propriedade intelectual para os nossos negócios ou divulgar informações confidenciais fora da Hitachi.

***Respeite a propriedade intelectual de terceiros.*** Respeite a propriedade intelectual de terceiros e garanta que a utilizemos somente onde obtivemos, do proprietário da propriedade intelectual, o direito de fazê-lo.

# Proteger as informações não-públicas

A Hitachi e seus funcionários tratam as informações com cuidado, protegendo-as contra ataques, divulgação ou uso indevido.

## Informações não públicas de materiais

*Informações que afetariam a decisão de um investidor de comprar ou vender os títulos de uma empresa. Os exemplos incluem informações sobre os planos de aquisição ou alienação da Hitachi, inteligência competitiva, informações financeiras, estratégias de longo prazo e pesquisa e desenvolvimento.*



## Nosso compromisso

Estamos comprometidos em manter nossas informações não públicas protegidas e seguras. Também respeitamos nossos parceiros comerciais e clientes, não divulgando suas informações comerciais confidenciais ou proprietárias.

## Em seu trabalho diário

**Acesse somente as informações de que você precisa.** Nunca acesse informações a menos que tenha autoridade para fazê-lo, e use ferramentas aprovadas pela Hitachi ao compartilhar e armazenar informações.

**Proteja as informações e senhas de sua conta de usuário da Hitachi.** Nunca compartilhe essas informações com ninguém. Siga as políticas de TI.

**Use práticas fortes de segurança de e-mail.** Analise cuidadosamente os e-mails e informe imediatamente a equipe de Segurança da Informação de TI sobre os e-mails suspeitos. Nunca clique em nenhum link desconhecido nem responda a solicitações incomuns. Não utilize senhas da Hitachi para contas pessoais.

# Demonstrar responsabilidade

Selecionar cuidadosamente os parceiros de negócios

Identificar e gerenciar conflitos de interesses

Manter registros financeiros precisos

Impedir a lavagem de dinheiro

Dar e receber presentes, viagens e entretenimento de forma responsável

Salvaguardar informações comerciais confidenciais e dados pessoais

o o o

## Selecionar cuidadosamente os parceiros de negócios

A Hitachi está comprometida em fazer negócios de forma ética e legal e procura trabalhar com parceiros comerciais que operam com os mais altos padrões de integridade e qualidade.

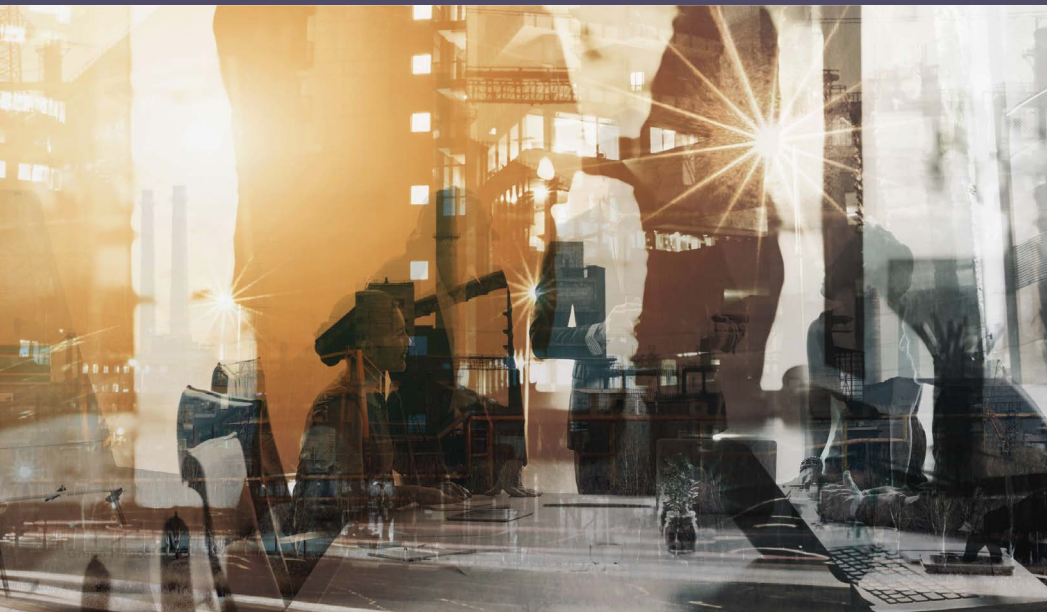
### Nosso compromisso

Antes de entrar em negócios com um parceiro comercial, a Hitachi conclui um processo de triagem com base no risco ou na reputação dos possíveis parceiros comerciais. Repetimos periodicamente esse processo para parceiros comerciais com os quais a Hitachi tem um relacionamento de longo prazo.

## Em seu trabalho diário

**Escolha sabiamente.** Se você for responsável por parceiros comerciais, envolva sua equipe de Conformidade ou Compras para ajudar a realizar a diligência prévia. Esse processo de triagem identifica os possíveis riscos e capacidades de um parceiro comercial, sua experiência, situação financeira, preço, qualidade e reputação.

**Expresse suas preocupações imediatamente.** Se você trabalha com parceiros comerciais, confirme que eles entendem a importância de cumprir as leis e se alinham à nossa Missão, Valores e Visão. Monitore seu desempenho para garantir o cumprimento de suas obrigações. Leia e mantenha-se atualizado com a situação financeira, jurídica ou com a reputação de seu parceiro comercial, especialmente se este estiver em um país de alto risco. Se você souber de informações ou de atividades suspeitas que possam colocar a Hitachi em risco, expresse imediatamente suas preocupações.



# Identificar e gerenciar conflitos de interesses

Os funcionários da Hitachi têm interesses e relacionamentos fora do trabalho, mas agem no melhor interesse da Hitachi.

## Conflito de interesses

Quando uma pessoa escolhe o ganho pessoal em detrimento dos deveres para com a Hitachi ou usa sua posição para ganho pessoal. O aparecimento de um conflito pode prejudicar a reputação da Hitachi.

o o o

## Nosso compromisso

Não permitimos que nossos interesses afetem as decisões comerciais que tomamos como funcionários da Hitachi. Quando nossas atividades externas entram em conflito ou parecem entrar em conflito com nossas responsabilidades como funcionários da Hitachi, revelamos situações que poderiam ser consideradas conflito de interesses.

## Em seu trabalho diário

**Comunique conflitos de interesse.** Divulgue assim que tomar conhecimento de um conflito de interesse real, em potencial ou percebido a seu gerente. Vocês devem chegar a um acordo sobre um plano de mitigação e seguir o plano.

**Procure aconselhamento.** Em caso de dúvida, consulte a equipe de Conformidade ou Jurídica para obter orientação.

## É um Conflito?

### Pergunte-se:

Meus interesses ou relacionamentos pessoais poderiam influenciar as decisões que tomo?



Se **sim**, trata-se, muito provavelmente, de um conflito de interesses.



Procure orientação quando não tiver certeza.

Poderia parecer um conflito de interesses para outra pessoa?



Se **sim**, trata-se, muito provavelmente, de um conflito de interesses.



Procure orientação quando não tiver certeza.

## Manter registros financeiros precisos

A Hitachi apresenta uma imagem financeira honesta e precisa de nossos negócios.

o o o

### *Nosso compromisso*

Estamos empenhados em manter registros e relatórios precisos para ajudar a Hitachi a cumprir nossas exigências legais e regulamentares e proteger o valor para os acionistas.

## Em seu trabalho diário

**Registre as transações corretamente.** Nunca altere, oculte, faça declarações e entradas falsas nem omita a verdadeira natureza de qualquer transação. Independentemente do valor, registre todas as transações para refletir o valor verdadeiro e justo em detalhes razoáveis. Registre e classifique as transações no período contábil adequado e a conta e o departamento apropriado. Não mantenha contas financeiras ocultas ou fundos não registrados.

**Gerencie corretamente os registros.** Siga políticas relacionadas ao descarte, manutenção e armazenamento de documentos. Nunca destrua informações necessárias para uma auditoria, investigação ou processo legal. Se você receber um aviso de retenção legal, siga as diretrizes na notificação. E se você não tiver certeza sobre o que é necessário, verifique com a equipe Jurídica e as políticas de retenção de documentos.

**Dê sua opinião.** Use um dos canais de comunicação se alguém lhe pedir para falsificar um registro financeiro ou se você suspeitar de práticas contábeis inadequadas. Além disso, entre em contato com um dos canais de comunicação se suspeitar de uso indevido de nossos fundos ou propriedades ou de nossos clientes ou parceiros comerciais.



## Impedir a lavagem de dinheiro

A Hitachi se protege contra o uso de nossos produtos ou serviços ou transações para lavar os lucros do crime.

### Lavagem de dinheiro

*Esse processo ilícito disfarça os fundos criados através de atividades criminosas como o tráfico de drogas, fraude, tráfico de pessoas, evasão fiscal ou terrorismo. Isso faz com que os fundos pareçam legítimos, geralmente transferindo os lucros através de negócios legítimos. Também inclui o uso de fundos legítimos para apoiar atividades criminosas ou terrorismo.*



### Nosso compromisso

Estamos comprometidos em conduzir negócios somente com clientes e parceiros comerciais envolvidos em atividades comerciais legítimas e com dinheiro oriundo de fontes legítimas. Cumprimos as leis contra a lavagem de dinheiro e antiterrorismo em todos os países onde operamos.

## Em seu trabalho diário

**Seja conhecedor.** Leia e mantenha-se atualizado com o Código e as políticas e protocolos da Hitachi. Conclua prontamente o treinamento de ética e conduta comercial obrigatório.

**Realize uma diligência prévia.** Faça uma triagem de possíveis parceiros comerciais para garantir que eles estejam envolvidos em atividades comerciais legítimas.

**Conheça as leis e os regulamentos.** Cumpra as leis e os regulamentos contra a lavagem de dinheiro. Consulte um membro da equipe de Conformidade ou Jurídica se você tiver dúvidas ou precisar de ajuda.

**Dê sua opinião.** Se você encontrar algo suspeito, consulte seu gerente ou um membro da equipe de Conformidade ou Jurídica.

**Fique atento.** Esteja atento às atividades e transações que são mais suscetíveis a atos de lavagem de dinheiro e exigem maior monitoramento.

**Tome uma posição.** Lembre-se que, ao impedir a lavagem de dinheiro, você está protegendo a Hitachi e evitando um crime.



# Dar e receber presentes, viagens e entretenimento de forma responsável

Os funcionários da Hitachi agem de forma responsável ao dar e receber presentes, viagens e entretenimento.

## Diretrizes sobre presentes, viagens e entretenimento

*Use de bom senso ao aceitar presentes, viagens ou entretenimento e respeite as políticas ou protocolos de ética comercial do destinatário.*

### Ao aceitar presentes, viagens ou entretenimento, você deve:

- Identificar com antecedência o propósito comercial.
- Ambas as partes devem estar presentes.
- Evitar aceitar presentes e entretenimento durante um processo de licitação.
- Não aceitar presentes ou entretenimento caros, tais como viagens e hospedagem, eventos esportivos de primeira linha que estejam acima do valor nominal.
- Participar do entretenimento em um ambiente adequado para a realização de negócios.

### Ao oferecer presentes ou entretenimento, você deve:

- Falar com seu gerente se o valor do presente ou entretenimento for extravagante.
- Garantir que o evento esteja em um ambiente apropriado para a realização de negócios.
- Relatar com precisão os custos de entretenimento para fins de manutenção de registros.



## Nosso compromisso

A Hitachi valoriza as relações com nossos parceiros comerciais e clientes. Fornecemos cortesias comerciais – presentes, viagens ou entretenimento – quando apoiam um propósito comercial legítimo e são razoáveis e apropriados sob as circunstâncias.

Não oferecemos presentes, viagens ou entretenimento que possam influenciar indevidamente uma decisão comercial ou que sejam contrários às leis locais. Da mesma forma, não aceitamos presentes, viagens e entretenimento se o doador espera um tratamento favorável ou se isso influenciar indevidamente uma decisão comercial.



o o o

## Em seu trabalho diário

**Saiba quando dizer "não".** Ofertas de presentes, viagens ou entretenimento que não estejam de acordo com nossas políticas e protocolos também podem criar um conflito de interesses. Saiba o que é permitido – e o que não é – e recuse ofertas que violem nossas políticas ou protocolos ou que alguém possa perceber como uma violação.

**Explique nosso protocolo sobre presentes, viagens e entretenimento para novos parceiros comerciais.** A troca de presentes, refeições, entretenimento e hospitalidade ajuda a construir melhores relacionamentos com clientes e parceiros comerciais. Embora os costumes locais sobre presentes e entretenimento variem, não aceite um presente se ele obrigar, parecer obrigar ou influenciar sua tomada de decisão. Um bom momento para explicar nosso protocolo é várias semanas antes dos feriados ou de períodos em que é socialmente costumeiro dar presentes.

## Salvaguardar informações comerciais confidenciais e dados pessoais

A Hitachi está comprometida em tratar as informações comerciais confidenciais de forma responsável.



o o o

### Nosso compromisso

Protegemos as informações comerciais confidenciais da Hitachi e tomamos precauções para proteger as informações contra acesso e divulgação não autorizados. Também protegemos as informações comerciais confidenciais dos clientes e parceiros comerciais da Hitachi.

### Em seu trabalho diário

**Respeite a confiança que as empresas depositam em você.** Quando se trata de informações confidenciais corporativas, mostre que você entende e respeita sua importância para a pessoa e para a Hitachi.

**Diga às pessoas como você está usando as informações.** Seja honesto e transparente sobre como você usará as informações comerciais confidenciais.

**Proteja as informações.** Salvaguarde informações comerciais de acesso ou divulgação não autorizados. Relate qualquer acesso ou divulgação não autorizada conhecida ou suspeita a um membro da equipe de Proteção de Dados, Jurídica ou de Conformidade o mais rápido possível.

**Siga as leis de proteção de dados e nossas políticas.** Conheça nossas políticas de dados, procedimentos e as leis que se aplicam a você e observe-as ao tratar os dados.

**Busque orientação.** Se você tiver dúvidas sobre proteção de dados, entre em contato com um membro da equipe de Proteção de Dados, Jurídica ou de Conformidade.

# Lidar com os outros de forma justa

Construir confiança junto aos clientes

Desenvolver relações com parceiros de compras

Competir de forma justa

Cumprir as leis de conformidade comercial

Impedir o suborno e a corrupção

Comunicar-se de forma responsável

Comercializar títulos de forma justa e legal



## Construir confiança junto aos clientes

A Hitachi dá o maior valor às nossas interações com os clientes, reconhecendo que um relacionamento longo e frutífero com o cliente é um dos nossos ativos mais valiosos.

### Nosso compromisso

Fornecemos produtos e serviços que atendem às necessidades e exigências de nossos clientes. Para garantir qualidade e segurança, cumprimos as leis, padrões e condições relevantes dos contratos com clientes relacionados à qualidade e estabelecemos padrões adicionais quando necessário.

## Em seu trabalho diário

**Sirva nossos clientes.** Desenvolva, produza ou forneça produtos e serviços que atendam às necessidades e exigências de nossos clientes. Cumpra os contratos dos clientes, as leis e normas relevantes, garanta a qualidade e segurança e considere os efeitos ambientais e sociais.

**Comunique-se com os clientes.** Represente nossos produtos e serviços com precisão, fazendo comparações competitivas de forma justa e prometendo o que podemos oferecer de forma ética e legal. Trate rapidamente as reclamações ou defeitos dos clientes e identifique as causas para eliminá-las no futuro.

**Registre adequadamente os testes e inspeções.** Nunca altere, oculte, faça declarações e entradas falsas nem omita a verdadeira natureza de qualquer teste e inspeção.

**Busque orientação.** Se você tiver dúvidas sobre qualidade e segurança em relação às interações com o cliente, fale com um membro da equipe de Garantia de Qualidade, Jurídica ou de Ética e Conformidade.

## Desenvolver relações com parceiros de compras

A Hitachi trata os parceiros de compras com justiça, honestidade e respeito.



### Nosso compromisso

Esperamos que nossos parceiros de compras mantenham valores como os nossos e conduzam os negócios de maneira que não cause efeitos adversos às pessoas e ao nosso planeta. Mitigamos os riscos da cadeia de fornecimento e alavancamos nosso poder de compra para impulsionar resultados sociais e ambientais positivos, promovendo práticas comerciais éticas e responsáveis.

## Em seu trabalho diário

**Encontre parceiros de compras qualificados.** Se você for responsável pela seleção de parceiros de compras, analise fatores como estabilidade comercial, prazo de entrega, taxas de licenciamento, preço dos materiais, serviços, qualidade e confiabilidade e capacidade tecnológica.

Verifique também sua adoção de práticas de responsabilidade social, incluindo a abolição da discriminação injusta, a eliminação do trabalho infantil ou forçado e a conservação ambiental.

**Saiba quando dizer "não"** Ofertas de presentes, viagens ou entretenimento que não estejam de acordo com nossas políticas e protocolos também podem criar um conflito de interesses. Recuse quaisquer presentes, viagens ou entretenimento de parceiros de compras em transações de compras.

**Dê sua opinião.** Se você acredita que um parceiro de compras viola leis ou regulamentos, consulte seu gerente ou um membro da equipe de Recursos Humanos, Conformidade ou Jurídica.

## Competir de forma justa

A Hitachi está comprometida com a concorrência leal e respeita as leis de concorrência aplicáveis.



### Nosso compromisso

Nós competimos de forma justa e cumprimos as leis de concorrência em todos os países nos quais fazemos negócios. Sabemos que todos se beneficiam de um mercado competitivo, por isso seguimos as leis antitruste e de concorrência leal nos locais onde operamos. Também evitamos a aparência de restringir injustamente a capacidade de outra empresa de competir contra a Hitachi.

### Métodos honestos para coletar informações competitivas

- Pesquisa online
- Olhar suas redes sociais
- Feedback do cliente
- Vagas de trabalho do concorrente





## Em seu trabalho diário

**Obedeça as leis de concorrência.** Nunca firme um acordo ou entendimento oral ou escrito com um concorrente para:

- Dividir mercados ou clientes.
- Fixar preços.
- Manipular um processo de licitação competitivo.
- Trocar ou discutir informações sensíveis como preços, clientes, descontos, participação no mercado, planos de desenvolvimento de produtos, capacidade, territórios de vendas, volumes de vendas, termos de fornecimento ou planos estratégicos.

**Busque orientação.** As leis de concorrência e antitruste são complexas e, muitas vezes, específicas de cada situação. Se você tiver dúvidas, pergunte a um membro da equipe Jurídica ou de Conformidade, especialmente para obter ajuda com:

- controle do fornecimento de consumíveis, manutenção e peças de reposição;
- acordos de distribuição exclusiva;
- descontos por fidelidade ou volume;
- restrições territoriais.

**Esteja atento às aparências.** Evite o contato com concorrentes que possam levantar suspeitas de conduta imprópria ou inadequada.

**Reúna informações competitivas de forma justa.** Se você reunir informações sobre nossos concorrentes, use métodos honestos. Não encoraje ninguém a lhe dar informações confidenciais. Não se envolva em discussões inadequadas ou conduta anticompetitiva enquanto estiver participando de uma reunião de associação da indústria ou feira comercial. Se você tomar conhecimento deste comportamento, distancie-se dele e notifique um membro da equipe de Conformidade ou Jurídica o mais rápido possível.

## Cumprir as leis de conformidade comercial

A Hitachi exporta e importa mercadorias no mundo inteiro, seguindo as leis de comércio internacional e controles de exportação.



### Nosso compromisso

Nós cumprimos as regulamentações nacionais e internacionais de controle de exportação que controlam a transferência transfronteiriça de nossos produtos e serviços, as sanções econômicas e as leis alfandegárias.

## Em seu trabalho diário

**Compreenda as políticas de exportação e importação.** Os controles de exportação podem ser aplicados ao movimento físico de mercadorias e transferências intangíveis de software e tecnologia. Uma exportação inclui mercadorias transportadas à mão ou um laptop contendo software ou informações técnicas através de uma fronteira.

**Mantenha-se informado.** Antes de fazer uma exportação, saiba o que você está exportando e sua classificação de exportação, o país para o qual você está exportando, o destinatário e o usuário final, e o uso final pretendido do item.

**Cumpra as normas comerciais.** Obtenha as licenças de exportação necessárias antes de prosseguir com qualquer exportação. Cumpra os termos da licença ou quaisquer requisitos de isenção. Entre em contato com sua equipe de Comércio Internacional se você não tiver certeza sobre as leis, taxas alfandegárias e práticas que regem uma transação comercial.



# Impedir o suborno e a corrupção

A Hitachi não tolera atos de suborno ou corrupção.

## Qualquer coisa de valor

*Dinheiro, doações a entidades sem fins lucrativos (instituições de caridade), presentes, entretenimento, oportunidades de negócios, refeições, ofertas de emprego e produtos ou serviços podem ser um suborno. Não há quantidade mínima ou máxima associada a esse termo.*

## Suborno

*Dar ou receber qualquer coisa de valor em troca de uma decisão ou ação inadequada.*

## Facilitação ou pagamento

*Pequenos pagamentos que são feitos a um funcionário do governo para acelerar ações governamentais de rotina como processamento de papelada, entrega de correio ou instalação de telefones.*

## Funcionários do governo

*Funcionários de qualquer governo em qualquer parte do mundo ou funcionários de entidades controladas pelo governo. O termo também inclui partidos políticos e funcionários de partidos, candidatos a cargos políticos, funcionários de organizações internacionais públicas, tais como as Nações Unidas.*



## Nosso compromisso

Estamos comprometidos em manter os mais altos padrões de ética empresarial e impedir o suborno e a corrupção. Não oferecemos nem aceitamos nada de valor para manter os negócios, assegurar os negócios ou obter uma vantagem injusta.



## Em seu trabalho diário

**Seja conhecedor.** Leia o Código e as políticas e protocolos da Hitachi. Conclua prontamente o treinamento de ética e conduta comercial.

**Conheça as leis e os regulamentos.** Cumpra as leis e os regulamentos antissuborno e anticorrupção aplicáveis. Consulte um membro da equipe de Conformidade ou Jurídica se você tiver dúvidas ou precisar de ajuda.

**Realize uma diligência prévia.** Antes de iniciar uma relação comercial, envolva sua equipe de Conformidade para ajudar a realizar a diligência prévia nos parceiros comerciais. Selecione somente aqueles que se alinham com nossos Valores e se comprometem a fazer o que é certo.

**Recuse-se a oferecer, pagar ou aceitar subornos.** Informe qualquer solicitação ou oferta de suborno ou propina a seu gerente ou a um membro da equipe de Recursos Humanos, Conformidade ou Jurídica.

**Dê e receba presentes, viagens e entretenimento de forma responsável.** Garantir que presentes, viagens ou entretenimento não sejam dados nem aceitos em circunstâncias nas quais eles poderiam ser – ou parecer ser – subornos. Subornos para obter favores são inaceitáveis em todas as circunstâncias e leis que proíbem subornos a funcionários governamentais e, em alguns casos, funcionários de empresas comerciais podem acarretar severas penalidades monetárias e criminais, e afetar negativamente a reputação da Hitachi.

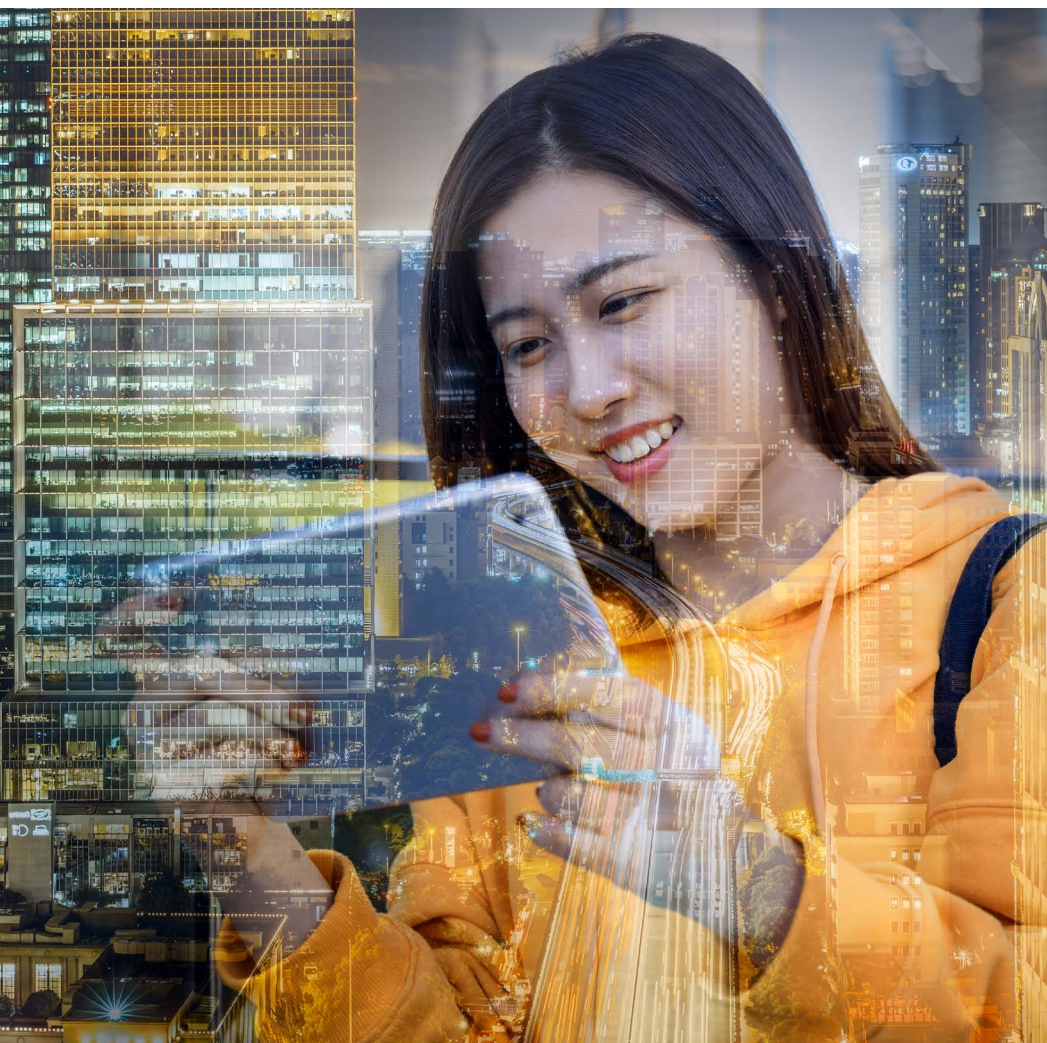
**Limite o uso de dinheiro em espécie.** A Hitachi desencoraja o uso de dinheiro em nossos escritórios do mundo todo. Se a gerência local aprovar o uso de dinheiro para fins comerciais válidos, você deverá documentar os levantamentos e manter a documentação apropriada para registrar os lançamentos contábeis com exatidão.

**Não faça pagamentos de facilitação.** A Hitachi não permite pagamentos de facilitação a menos que haja uma ameaça imediata à vida, segurança, proteção ou liberdade. Se você fizer um pagamento nestas circunstâncias, informe um membro da equipe de Conformidade ou Jurídica o mais rápido possível.

**Dê sua opinião.** Se você encontrar algo suspeito, consulte seu gerente ou um membro da equipe de Recursos Humanos, de Conformidade ou Jurídica antes de prosseguir.

## Comunicar-se de forma responsável

A Hitachi compreende o efeito de nossas palavras, por isso nos comunicamos de forma atenta e responsável.



### Nosso compromisso

Nossa reputação é um de nossos maiores ativos, e cabe a cada um de nós protegê-la. Utilizamos sabiamente as mídias sociais e encaminhamos consultas externas sobre os negócios da Hitachi para nossa equipe de Branding e Comunicação.

## Em seu trabalho diário

**Compartilhe responsabilmente nas mídias sociais.** Deixe claro em suas postagens ou perfil que suas opiniões são suas. Nunca divulgue informações confidenciais sobre a Hitachi, nossos parceiros comerciais, clientes ou concorrentes. Nunca coloque nada que possa constituir bullying, assédio, intimidação ou uma ameaça. Tenha em mente que as postagens em redes sociais são geralmente permanentes e têm alcance global.

**Ajude a Hitachi a falar a uma só voz.** Nunca fale em nome da Hitachi ou da sua empresa se você não estiver autorizado a fazê-lo. Lembre-se: receba aprovação de seu gerente e, se necessário, também da equipe de Branding e Comunicação Corporativa da Hitachi antes de discutir seu papel como funcionário da Hitachi fora da Hitachi.

## Comercializar títulos de forma justa e legal

A Hitachi promove a confiança ao apoiar mercados de títulos justos e abertos.

### Informações privilegiadas

*Informações sobre uma empresa pública que não foram tornadas públicas e que podem afetar o preço das ações da empresa de forma positiva ou negativa.*

**Exemplos:**

- Parcerias corporativas
- Fusão ou aquisição pendente
- Recall de produto
- Déficit nos lucros

### Negociação com informações privilegiadas

*O abuso de informação privilegiada é quando alguém que tem informações privilegiadas comercializa as ações de uma empresa pública.*

**Exemplos:**

- Compra ou venda de títulos com base em informações privilegiadas
- Compartilhamento de informações não públicas sobre as empresas da Hitachi para amigos e familiares que negociam as ações



### Nosso compromisso

Não comercializamos com base em informações privilegiadas e não damos dicas a outras pessoas compartilhando essas informações para comercializar. A diretoria, a gerência e os funcionários negociam somente com base em informações disponíveis publicamente.

## Em seu trabalho diário

***Não comercialize com base em informações privilegiadas.*** É ilegal comprar ou vender ações ou obrigações da Hitachi em nossos parceiros comerciais se você tiver informações desconhecidas do público.

***Não compartilhe informações internas.*** Não compartilhe informações privilegiadas fora da Hitachi, mesmo com membros da família ou amigos. Nunca recomende ou sugira que outra pessoa compre ou venda títulos (muitas vezes, ações) de qualquer empresa quando tiver informações privilegiadas sobre essa empresa.

***Dê sua opinião.*** Consulte um membro da equipe de Conformidade ou Jurídica se você não estiver seguro sobre uma situação ou circunstância antes de fornecer informações ou executar uma negociação.

# Cuidar de nossas comunidades

Cuidar de nosso planeta

Respeitar os direitos humanos

Apreciar a diversidade, equidade e inclusão

Oferecer um local de trabalho livre de assédio

Promover a saúde e a segurança

Investir em nossas comunidades



## Cuidar de nosso planeta

A Hitachi abordará questões ambientais e alcançará uma maior qualidade de vida e uma sociedade sustentável através de nosso Negócio de Inovação Social.

### Nosso compromisso

Nós acreditamos em operar um negócio sustentável para preservar nosso planeta e seguir as leis e regulamentos aplicáveis que afetam a Hitachi. Colaboraremos com funcionários, parceiros comerciais, clientes, investidores para realizar uma sociedade descarbonizada onde as emissões de gases de efeito estufa como o dióxido de carbono sejam zero líquido. Também trabalharemos para criar uma sociedade eficiente na utilização de recursos hídricos e de outros recursos, e para reduzir as emissões de substâncias químicas.

## Em seu trabalho diário

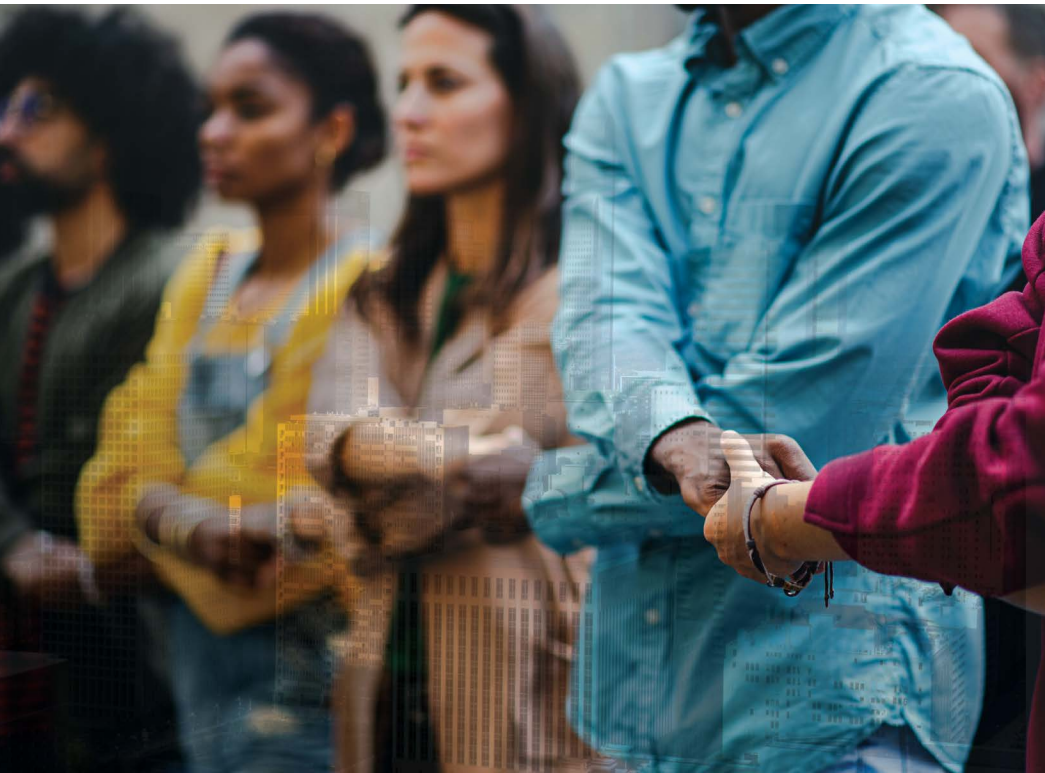
**Aprenda sobre as estratégias ambientais da Hitachi.** Ajude a Hitachi a alcançar sua Visão Ambiental, Metas Ambientais a Longo Prazo, Plano de Ação Ambiental e Plano de Gerenciamento a Médio Prazo.

**Siga as leis e regulamentos.** Entenda e siga as leis e regulamentos ambientais que se aplicam ao negócio e ao seu trabalho, assim como as políticas e protocolos da Hitachi.

**Minimize os efeitos ambientais adversos.** Entenda os efeitos diretos e indiretos de suas ações diárias sobre o meio ambiente e minimize os efeitos adversos, tais como emissão de dióxido de carbono, poluição ou resíduos.

# Respeitar os direitos humanos

A Hitachi conduz os negócios de uma forma que apoia e respeita os direitos humanos.



o o o

## Nosso compromisso

Respeitamos os direitos humanos de todos aqueles envolvidos em nossas atividades comerciais. Todos os seres humanos nascem livres e iguais em dignidade, justiça, respeito e direitos.

Seguimos as convenções internacionais sobre direitos humanos e leis trabalhistas, e as leis e regulamentos nacionais em cada mercado em que a Hitachi opera. Onde existem conflitos entre direitos humanos internacionalmente reconhecidos e leis nacionais, e as leis nacionais são menos protetoras dos direitos humanos, seguiremos processos que buscam formas de honrar os princípios internacionais de direitos humanos. Por exemplo: respeitamos os direitos individuais das crianças, minorias linguísticas ou religiosas, povos indígenas, trabalhadores migrantes e suas famílias, pessoas com deficiência e mulheres.

## Os direitos humanos particularmente relevantes para o local de trabalho são:

- Abolição da escravidão e de todas as formas de trabalho forçado ou compulsório;
- Liberdade de associação;
- Remuneração igual para trabalho igual;
- Igualdade no trabalho;
- Remuneração justa e favorável;
- Não discriminação e
- Organização e participação de negociações coletivas.



## Em seu trabalho diário

**Respeite os direitos humanos e as liberdades.** Leia a Política de Direitos Humanos do Grupo Hitachi e evite infringir os direitos dos outros. Respeite as normas internacionais e evite causar ou contribuir para os efeitos adversos dos direitos humanos.

**Cumpra o compromisso da Hitachi com os direitos humanos.** Não permita trabalho infantil, forçado, prisional ou de tráfico. Se você recrutar ou contratar funcionários, adira às leis e regulamentos nacionais.

**Dê sua opinião.** Relate uma suspeita de violação dos direitos humanos ao seu gerente ou a outro canal de comunicação. A Hitachi investigará prontamente as preocupações e prosseguirá com ações para mitigar quaisquer questões adversas de direitos humanos.

## Apreciar a diversidade, equidade e inclusão

**A Hitachi acredita que a diversidade e a inclusão são cruciais para construir inovação, crescimento e um negócio sustentável a longo prazo.**



### Nosso compromisso

Nós promovemos a diversidade, equidade e inclusão, igualdade de oportunidades de emprego e tratamento justo no local de trabalho. A diversidade e a inclusão sustentam as diversas necessidades da sociedade e de nossos clientes, e todos se beneficiam da riqueza de diferentes perspectivas e pontos de vista.

*Diversidade, Equidade e Inclusão são a fonte de nossa inovação e crescimento.*

*A Hitachi tem um lugar para todos, acolhendo as diferenças de origem, idade, sexo, sexualidade, situação familiar, deficiência, raça, nacionalidade, etnia e religião dos colegas.*

*Respeitamos e valorizamos essas e outras diferenças porque somente através das diferenças podemos entender nossos mercados, criar ideias melhores e impulsionar a inovação que contribui para a sociedade.*

*Na Hitachi tratamos todos com justiça, reconhecendo as diferenças para permitir que todos possam contribuir.*

*Com uma força de trabalho diversificada, ampla experiência e uma cultura inclusiva, atenderemos às necessidades de nossos clientes e impulsionaremos o crescimento sustentável de nossa empresa.*





o o o

## Em seu trabalho diário

**Abrace a nossa diversidade.** Tratem uns aos outros com respeito e dignidade. Entenda a cultura e os pontos de vista dos outros; assim a Hitachi se beneficia da criatividade e inovação que resulta de funcionários com diferentes experiências, perspectivas e culturas trabalhando juntos.

**Tenha o foco na justiça.** Pratique oportunidades iguais em cada ação e abrace a diversidade de todos os funcionários da Hitachi. Não discrimine nenhum funcionário ou candidato.

**Promova a confiança e o respeito.** Promova e incentive um ambiente de trabalho inclusivo, livre de assédio. Crie um ambiente onde todos possam expressar opiniões, encorajar as pessoas a falar e ouvir atentamente.

**Promova a igualdade de oportunidades de emprego.** A discriminação nunca é aceita na Hitachi e pode ser ilegal em alguns locais. Não discrimine candidatos, funcionários ou parceiros comerciais com base em características tais como:

- Idade
- Status de cidadania
- Cor
- Gênero
- Identidade ou expressão de gênero
- Informações genéticas (ou as de um membro da família)
- Estado civil
- Condição médica ou deficiência
- Situação militar ou de veterano
- Gravidez
- Raça, origem nacional ou ancestralidade
- Religião ou credo religioso
- Sexo
- Orientação sexual
- Qualquer outra característica protegida pelas leis aplicáveis

# Oferecer um local de trabalho livre de assédio

A Hitachi acredita que todos merecem respeito e um local de trabalho livre de assédio.

## Assédio

*Comportamento indesejado que demande, ofenda ou ameace um indivíduo e resulte em um ambiente hostil.*

*Exemplos incluem bullying, intimidação, agressão física ou perseguição.*



## Nosso compromisso

Não toleramos o assédio na Hitachi e trabalhamos para garantir que todos se sintam confortáveis e respeitados no local de trabalho. É responsabilidade de todos evitar qualquer tipo de assédio.

## Em seu trabalho diário

**Dê sua opinião.** Às vezes o assédio pode envolver maus-tratos persistentes que ameaçam o bem-estar físico ou emocional de alguém. Caso veja ou experimente bullying ou comportamentos intimidatórios, não deixe que isso continue: você tem a responsabilidade de falar.

**Reconheça sinais de assédio.** Quando o comportamento interfere no trabalho de alguém ou cria um ambiente hostil, ele pode ser assédio. Pode tomar várias formas e ser físico, sexual, verbal ou visual.

# Promover a saúde e a segurança

A Hitachi trabalha para criar um ambiente de trabalho saudável, seguro e protegido.

## Políticas de Saúde e Segurança:

- Envolvimento contínuo em atividades de saúde e segurança para evitar lesões e doenças relacionadas ao trabalho, designando a saúde e segurança dos funcionários como prioridade máxima da gerência.
- Cumprimento das leis e regulamentos locais de cada empresa em relação à saúde e segurança.
- Desenvolvimento de um ambiente de trabalho seguro e confortável, incentivando os funcionários a manter sua saúde e assumindo uma postura proativa em relação às atividades de saúde e segurança no local de trabalho.
- Exigir um entendimento dos princípios da Hitachi e a promoção da conscientização da saúde e segurança de todos os parceiros comerciais do Grupo Hitachi.
- Contribuir para a criação de uma sociedade segura e agradável, enfatizando atividades que fazem da saúde e da segurança uma prioridade máxima em todas as atividades comerciais da Hitachi.



## Nosso compromisso

Nós trabalhamos juntos para garantir nossa segurança adotando práticas para prevenir acidentes de trabalho e promover a saúde mental e física dos funcionários e das famílias. Além disso, trabalharemos para garantir a segurança dos funcionários e a continuidade dos negócios após desastres naturais, tais como terremotos, tsunamis e enchentes ou ciberataques e terrorismo.

## Em seu trabalho diário

**Previna riscos de segurança.** Cumpra as políticas de saúde e segurança para garantir locais de trabalho seguros e saudáveis em apoio à nossa filosofia de *Saúde e Segurança Sempre em Primeiro Lugar*. Seja proativo para proteger sua saúde e segurança e a segurança das pessoas ao seu redor. Use equipamento de proteção individual apropriado para ajudar a evitar lesões e doenças. Comunique imediatamente incidentes, ferimentos e quase acidentes ao seu gerente.

**Mantenha um local de trabalho seguro.** Identifique e trate os riscos e encontre maneiras de melhorar nossas práticas de saúde e segurança. Denuncie imediatamente a(o) seu gerente a violência ou ameaças de violência por/contra qualquer funcionário, parceiro de compras ou visitante.

## Investir em nossas comunidades

A Hitachi encoraja os funcionários a assumir um papel ativo para fazer a diferença em sua comunidade ou globalmente em seu trabalho diário ou através de atividades de contribuição social.



### Nosso compromisso

Trabalhamos para melhorar os lugares onde vivemos e trabalhamos através da inovação e do desenvolvimento social, contribuindo para os Objetivos de Desenvolvimento Sustentável das Nações Unidas. Também investimos no desenvolvimento, capacitação e nutrição das gerações futuras, juntamente com nossos funcionários e partes interessadas, nas áreas de STEAM (ciência, tecnologia, engenharia, artes e matemática), no meio ambiente e no engajamento da comunidade.

## Em seu trabalho diário

**Contribua de forma responsável.** A Hitachi o encoraja a fazer contribuições pessoais às causas e organizações que você apoia. Siga nossas políticas e regulamentos ao fazer contribuições. Não pressione outros funcionários, parceiros comerciais ou clientes a contribuírem ou se unirem a suas entidades sem fins lucrativos (instituições de caridade), grupos ou atividades políticas preferidas.

**Respeite os diferentes pontos de vista políticos.** Se você se envolver em atividades cívicas ou compartilhar crenças políticas, não use o tempo da Hitachi para fazer isso. Deixe claro que sua perspectiva é a sua. Reveja o protocolo de conflitos de interesse e revele o conflito, se aplicável. Fale com seu gerente se você pretende buscar ou aceitar um cargo público ou outras atividades políticas ou se tiver dúvidas.

# Use o Código para tomar boas decisões e escolhas éticas

À medida que o mundo ao nosso redor continua mudando – a um ritmo mais rápido hoje do que quando começamos –, reafirmamos nosso compromisso com a Identidade e os Princípios Básicos e Éticos da Hitachi. Nós nos lembramos diariamente de que, em nosso trabalho, não se trata apenas de o que conseguimos, mas de como o conseguimos. A forma como conduzimos nossos negócios é tão importante quanto os produtos que vendemos e os serviços que prestamos. Isso significa cumprir com as leis das comunidades onde fazemos negócios.

Além disso, a atenção dos clientes e investidores às questões ambientais, sociais e de governança (ESG) nas organizações está em um nível sem precedentes. Os próximos regulamentos dos órgãos reguladores em torno da divulgação de ESG formalizarão a necessidade de as empresas definirem, acompanharem e relatarem o progresso de seus ESG com consequências regulatórias para informações enganosas ou falsificadas.

Você é um membro da equipe de Ética e Conformidade da Hitachi, portanto, peço-lhe que empregue justiça e integridade no coração de tudo o que faz. Ao trabalhar desta forma, cada um de nós desempenhará um papel ativo na formação de nossa cultura, construindo confiança e ajudando-nos a cumprir nossa Missão.

Nosso Código (páginas 5 a 36) reflete o que é importante para a Hitachi e para você. O Código se aplica a todos os membros da comunidade Hitachi – diretores, funcionários, parceiros comerciais e parceiros de compras que fazem negócios conosco. Esperamos que todos assumam nosso compromisso de fazer negócios de forma ética.

Deixe o Código guiá-lo para tomar decisões honestas e justas e cumprir as leis e políticas que se aplicam à nossa conduta. Em sua essência está uma diretriz simples: faça o que é certo e fale sempre que tiver uma preocupação ou vir algo errado.



**David Karas**  
Chefe de Conformidade,  
Hitachi, Ltd.



# Canais de comunicação

A Hitachi oferece uma variedade de canais de comunicação para obter ajuda e relatar preocupações.

**Se você tiver dúvidas sobre o Código de Ética e Conduta Comercial e sobre as políticas e protocolos de Conformidade do Grupo Hitachi.**

**Fale com**



- Seu gerente
- Um gerente de nível hierárquico superior ou outro gerente em quem você confie
- Membro da equipe de Recursos Humanos, Conformidade ou Jurídico.

**E-mail**



**ask-ethics@hitachi.com**

*Não deve ser usado para relatar uma preocupação.*

**Se você quiser denunciar uma possível má conduta ou preocupações éticas**

**Fale com**



- Seu gerente
- Um gerente de nível hierárquico superior ou outro gerente em quem você confie
- Membro da equipe de Recursos Humanos, Conformidade ou Jurídico.

**Visite**



**hitachi.ethicspoint.com**

**Ligue para**



Ligue para o número gratuito. Encontre o número de seu país no site **hitachi.ethicspoint.com**

A Linha Direta de Conformidade Global da Hitachi está disponível 24 horas por dia, sete dias por semana.

Há serviços de tradução disponíveis.



Suíça

Canadá

Japão

Vietnã

Reino Unido

Brasil

Índia

Tailândia

EUA

Coreia

China

# HITACHI

Inspire the Next

Para mais informações, entre em contato com:  
Compliance Division, Hitachi, Ltd.  
6-6, Marunouchi 1-chome, Chiyoda-ku, Tóquio  
100-8280 Japão

 [hitachi.com/ethics](https://hitachi.com/ethics)

 [ask-ethics@hitachi.com](mailto:ask-ethics@hitachi.com)

**Código de Conduta**  
**Código de Ética e Conduta Comercial do Grupo Hitachi** (entre a página 5 e a 36)  
Revisado/Renomeado: dezembro de 2022 (em vigor a partir de 1º de março de 2023)\*  
Revisado: fevereiro de 2018  
Publicado: agosto de 2010

**Código de Ética e Conformidade do Grupo Hitachi**  
Substituído pelo Código de Ética e Conduta Comercial do Grupo Hitachi: 1º de março de 2023  
Publicado: maio de 2020